





> MISE EN PLACE DE L'ENSEIGNEMENT - Des dispositifs et des acteurs à mobiliser

02





## Partie 1/ Initier une démarche d'éducation à la citoyenneté et à la solidarité internationale avec sa classe et son établissement

### 1. Déposer un projet d'enseignement expérimental ECSI

L'enseignement d'exploration de SES-ECSI mené au lycée Hilaire de Chardonnet s'inscrit dans le cadre d'un projet d'enseignement expérimental déposé auprès de l'académie de Dijon.

En France, chaque académie déploie une stratégie de "recherche et développement, innovation et expérimentation". Cette dernière a pour objectif de permettre aux équipes pédagogiques de faire évoluer leurs pratiques à travers différents dispositifs. La démarche d'innovation et d'expérimentation est en constante progression. Elle est actuellement définie par l'article L401-1 du Code de l'éducation.

Le projet d'enseignement expérimental doit être déposé auprès du / de la Correspondant(e) Recherche et Développement en Innovation et Expérimentation (CARDIE) de votre académie. A la demande, les expérimentations pédagogiques peuvent être analysées, accompagnées, évaluées et valorisées. Pour connaître les délais et les modalités de dépôt des dossiers contactez le/la CARDIE de votre académie.

Découvrez l'ensemble des projets expérimentaux sur "Expérithèque", une base de données nationale des innovations hébergée sur le site <http://eduscol.education.fr>.

#### Article L401-1 : La démarche d'innovation et d'expérimentation [Extraits]

*[...] Sous réserve de l'autorisation préalable des autorités académiques, le projet d'école ou d'établissement peut prévoir la réalisation d'expérimentations, pour une durée maximale de cinq ans, portant sur l'enseignement des disciplines, l'interdisciplinarité, l'organisation pédagogique de la classe, de l'école ou de l'établissement, la coopération avec les partenaires du système éducatif, les échanges ou le jumelage avec des établissements étrangers d'enseignement scolaire [...].*



Pour accéder à la fiche projet de l'enseignement expérimental "SES-ECSI" du lycée Hilaire de Chardonnet et pour pourquoi pas vous en inspirer, rendez-vous sur le site internet du guide

### 2. Développer une partie de son programme d'enseignement sous l'angle de l'ECSI

Si l'initiative présentée dans ce guide porte sur un enseignement de sciences économiques et sociales entièrement revisité, il est tout à fait possible de tester la démarche d'ECSI dans une autre discipline et de l'expérimenter à plus petite échelle sur un ou deux chapitres sans déposer de projets expérimentaux particuliers. L'article L912-1-1 du code de l'éducation rappelle la liberté pédagogique de l'enseignant.

Pour faciliter l'identification des liens possibles à établir entre les programmes scolaires et l'ECSI, des acteurs ont mené un travail d'analyse détaillée des programmes. Les cahiers "Milieu scolaire, mode d'emploi" du CCFD Terre Solidaire constitue une ressource intéressante pour les enseignants, ils synthétisent les différentes accroches possibles avec les programmes pour les niveaux primaire, collège et lycée.

*Les IA IPR, Inspecteurs Pédagogiques Régionaux, ainsi que les référents développement durable de votre académie, peuvent vous accompagner dans la mise en place d'une démarche d'ECSI.*

Dans le secondaire, s'il est possible d'imaginer des liens entre l'ECSI et la plupart des enseignements, l'Histoire-Géographie et l'Education Morale et Civique (EMC) apparaissent comme deux disciplines qui présentent des accroches particulièrement pertinentes.



## L'éducation morale et civique, un levier majeur pour l'ECSI

Récemment inscrite aux programmes officiels, l'EMC se substitue aux programmes d'éducation civique juridique et sociale (ECJS) existants à chacun des niveaux de l'école élémentaire, du collège et du lycée. Cette nouvelle discipline inscrite au Bulletin officiel spécial n° 6 du 25 juin 2015, s'inscrit dans ce que l'on appelle "le parcours citoyen" de l'élève, démarche qui se décline tout au long de la scolarité. Que ce soit en termes de contenu, d'approche ou d'objectifs, l'EMC constitue une porte d'entrée intéressante pour une démarche d'ECSI.

*Les référents EMC de votre académie peuvent vous aider à mettre en place une démarche d'ECSI.*



- les objectifs et les valeurs : associer dans un même mouvement la formation du futur citoyen et la formation de son raisonnement critique. L'élève doit acquérir une conscience morale lui permettant de comprendre, de respecter et de partager des valeurs humanistes, de solidarité, de respect et de responsabilité.

- la démarche pédagogique : les compétences visées concernent des savoir-être et des savoir-faire qui nécessitent une formation s'inscrivant dans la durée et réclamant de conjuguer différentes démarches pédagogiques. Il s'agit dans l'EMC comme en ECSI de s'appuyer sur des pratiques participatives (débat, projets, jeux de rôle...), des situations réelles ou fictives conduisant à traiter de questions qui donnent aux élèves la possibilité de construire leur jugement moral, de mobiliser la coopération, l'empathie et l'entraide, de susciter la démocratie, la prise de responsabilité et l'engagement personnel et collectif.

les outils



Plusieurs outils pédagogiques présentés dans ce guide peuvent être investis en ECSI comme en EMC : voir annexe 1 (Thèmes : culture, stéréotypes, discriminations)

### 3. L'ECSI au service de l'Accompagnement Personnalisé (AP)

L'accompagnement personnalisé (AP), défini par la circulaire n° 2010-013 du 29-1-2010, est intégré à l'emploi du temps des élèves en lycée à hauteur de 2 heures en moyenne par semaine. Il s'agit d'un temps d'enseignement distinct des heures de cours traditionnelles qui a pour objectif :

- d'apporter un soutien aux élèves qui rencontrent des difficultés,
- d'approfondir des connaissances ou développer une autre approche des disciplines étudiées,
- de constituer une aide à l'orientation s'appuyant sur un parcours de découverte des métiers et des formations.

En complémentarité d'autres formes d'accompagnement, la démarche d'ECSI constitue une réponse intéressante à ces objectifs.

En effet, elle participe d'une part au développement des compétences de base comme l'analyse et le traitement d'une question, l'expression orale, la capacité à argumenter, la maîtrise et l'utilisation responsable des technologies de l'information et de la communication ou encore renforcer sa culture générale avec une ouverture sur l'international.

D'autre part, l'utilisation d'outils pédagogiques spécifiques, basés sur l'interaction et l'action, peut permettre aux élèves d'approcher la connaissance fondamentale différemment.

Enfin, avec la volonté constante de travailler en partenariat et d'ouvrir les élèves aux réalités de leur société, l'ECSI leur permet de rencontrer une grande diversité de professionnels, de leur faire découvrir différents secteurs d'activités et métiers. Parmi eux, on peut évidemment citer le secteur du droit, de la santé mais aussi celui de l'économie sociale et solidaire ou encore les métiers liés à l'environnement.

### 4. S'appuyer sur la Maison des lycéens ou sur le foyer socio-éducatif de l'établissement (FSE)

Aujourd'hui intégré à la démarche d'ECSI de l'établissement, le club "coopération et solidarité" du lycée Hilaire de Chardonnet, dépendant du FSE, constitue l'un des cadres dans lequel les élèves peuvent "s'engager et agir".



Le FSE, tout comme la Maison des lycéens, sont des associations de loi 1901 (cf. circulaire n° 2010-009 du 4 avril 2010). De par leur statut, ils constituent des outils performants pour une démarche d'ECSI en milieu scolaire :

- ils facilitent la mise en place du dispositif du passeport bénévole,
- ils permettent d'ouvrir la démarche d'ECSI à un nombre plus important d'élèves que ceux inscrits dans l'enseignement d'exploration uniquement,
- ils offrent une grande liberté de contenu et d'organisation des associations d'élèves. Ils constituent un cadre d'engagement propice à l'autonomie des élèves, tout en permettant d'impliquer une grande diversité d'acteurs de la communauté éducative,
- ils permettent à l'établissement et aux élèves d'intégrer plus facilement les réseaux d'acteurs associatifs du territoire et de prendre part à des projets collectifs,
- ils permettent d'accueillir des volontaires en service civique. Âgés de moins de 26 ans et impliqués dans une démarche d'engagement, ils représentent des interlocuteurs privilégiés pour les élèves. Ils permettent de consolider les moyens humains de l'établissement pour animer la démarche et peuvent être également source d'innovation,
- ils permettent enfin d'accéder à des dispositifs d'accompagnement et de financement de projets tel que le JSI, Jeunesse Solidarité Internationale.

**Le dispositif Jeunesse Solidarité Internationale (JSI) du Ministère des Affaires étrangères et du Développement international vise à soutenir la rencontre interculturelle de jeunes, de 15 à 25 ans, du Nord et du Sud autour d'une action de développement organisée en France ou à l'étranger. Pour en savoir plus rendez-vous sur le site du Fonjep : [www.fonjep.org](http://www.fonjep.org).**



Comment accueillir un service civique ECSI dans mon établissement ? Consultez un exemple de fiche de mission sur le site internet du guide. Retrouvez toutes les informations sur le service civique sur : [www.service-civique.gouv.fr](http://www.service-civique.gouv.fr)



### 5. Ouvrir les portes de l'établissement aux acteurs associatifs : l'exemple des "Tandems solidaires"

Le dispositif "Tandems solidaires" a été créé en 2006 par l'académie de Franche-Comté et le CERCOOP, réseau régional multi-acteurs pour la coopération internationale et la solidarité.

Dupliqué en Midi-Pyrénées et en Bourgogne, ce dispositif consiste à créer des binômes composés d'un groupe d'élèves (classe entière, plusieurs classes, un club,...) et d'une association engagée dans l'éducation à la citoyenneté et à la solidarité internationale. Le binôme, accompagné sur le plan technique et financier, s'engage alors autour d'un projet d'ECSI sur une année scolaire. Trois rencontres minimum sont organisées ainsi qu'un temps de valorisation du projet.

Les enjeux des « Tandems Solidaires » sont :

- de sensibiliser les élèves aux grands déséquilibres mondiaux et aux mécanismes du développement,
- d'explorer la dimension sociale et internationale du développement durable,
- de faire prendre conscience de la nécessité de construire un autre monde, solidaire, respectueux des droits humains, attaché à la préservation de l'environnement.

La capacité des établissements scolaires à créer des partenariats avec le secteur associatif est un enjeu majeur dans la création d'une démarche d'ECSI. Le dispositif des Tandems solidaires, s'il n'existe pas en tant que tel dans votre région, peut vous inspirer. N'hésitez pas à contacter votre réseau régional pour la coopération internationale et la solidarité (RRMA) qui vous accompagnera dans l'identification d'une association partenaire.

Pour découvrir l'ensemble des services proposés par les RRMA et accéder aux coordonnées de votre réseau consultez la partie 2



## 6. Participer à des campagnes citoyennes annuelles

La démarche d'éducation à la citoyenneté et à la solidarité internationale est portée par un grand nombre d'acteurs du développement. Constitués en réseaux avec des implantations nationales mais aussi locales, ils sont à l'initiative d'un certain nombre de campagnes citoyennes organisées tout au long de l'année.

Ces événements constituent pour les élèves : la possibilité d'un premier contact avec le secteur associatif, une opportunité de s'informer sur des thématiques spécifiques, une occasion de rencontrer des acteurs engagés de leur territoire.

### × La Semaine de la solidarité Internationale

Quelles thématiques ?

Aide au développement / Humanitaire / Migrations / Commerce équitable / Commerce mondial / Droits humains...  
Quand ? Tous les ans pendant la 3ème semaine de novembre.  
Site : [www.lasemaine.org](http://www.lasemaine.org)



### × Le mois de l'Economie Sociale et Solidaire

Quelles thématiques ?

Emploi / Economie locale / RSE / Gouvernance démocratique...  
Quand ? Tous les ans au mois de novembre  
Site : [www.lemois-ess.org](http://www.lemois-ess.org)



### × Journées mondiales de sensibilisation

- 16 octobre : journée mondiale de l'alimentation
- 20 novembre : Journée mondiale des droits de l'enfant
- 10 décembre : Journée mondiale des droits de l'homme
- 8 mars : Journée mondiale des droits de la femme
- 21 mars : Journée mondiale de lutte contre le racisme
- 22 mars : Journée mondiale de l'eau
- 7 avril : Journée mondiale de la santé
- 21 mai : Journée de la diversité culturelle

Au sein de l'Education nationale il existe également des campagnes de mobilisation thématiques sur lesquelles les équipes éducatives peuvent s'appuyer pour mener une démarche d'ECSI.

### × Pas d'éducation, pas d'avenir !

La campagne permet de sensibiliser le grand public, les élèves et l'ensemble de la communauté éducative aux inégalités mondiales d'accès à l'éducation. Elle permet également de soutenir financièrement des projets permettant à toutes et tous d'accéder à l'éducation.  
Site : <http://www.pasdeducationpasdavenir.org/>

### × Prix des Droits de l'Homme - René Cassin

Ce prix récompense les travaux et les actions réalisés sur les droits de l'Homme dans les collèges et les lycées. Créé en 1988, ce prix porte le nom d'un homme au parcours exceptionnel et exemplaire : René Cassin, prix Nobel de la paix, fut le principal rédacteur de la Déclaration universelle des droits de l'Homme de 1948.

### × Semaines d'éducation contre le racisme

Mises en place par un collectif de 24 organisations investies dans le monde de l'éducation, les semaines d'éducation contre le racisme visent à impliquer les enfants et les jeunes dans la lutte contre le racisme tout au long de l'année.

### × La campagne AlimenTERRE

Quelles thématiques ?

Développement agricole / Alimentation / Agriculture durable...  
Quand ? Chaque année du 15 octobre au 30 novembre  
Site : [www.festival-alimenterre.org](http://www.festival-alimenterre.org)



### × Le Festival Migrant'Scène

Quelles thématiques ?

Migrations / Cultures / Préjugés / Arts...  
Quand ? Les deux dernières semaines de novembre  
Site : [www.festivalmigrantscene.org](http://www.festivalmigrantscene.org)



## 7. Donner une dimension citoyenne et solidaire à la mobilité des élèves

### La mobilité des jeunes, un objectif européen

*L'ouverture sur l'Europe et le monde doit constituer une priorité pour tous les établissements scolaires. En mars 2009, le Conseil de l'Union européenne dans le cadre de la stratégie « Europe 2020 » a fixé des objectifs ambitieux pour une croissance intelligente, durable et inclusive, à laquelle il est indispensable d'associer les jeunes. La mobilité en est un des objectifs majeurs pour les dix prochaines années de façon à ce que les périodes de formation à l'étranger - tant en Europe que dans le reste du monde - deviennent la règle et non l'exception.*

*La maîtrise de plusieurs langues étrangères, la connaissance d'autres cultures et sociétés sont devenues indispensables pour l'insertion des élèves dans un monde professionnel et une vie citoyenne qui dépassent désormais le cadre des frontières nationales. Faciliter la poursuite d'études à l'étranger, permettre une recherche d'emploi sur un marché du travail élargi, former des citoyens ouverts sur le monde : tous ces enjeux font partie intégrante de la réforme du lycée.*

Eduscol, portail national des professionnels de l'éducation

### Le séjour ou chantier solidaire, formidable outil d'ECSI

Le séjour solidaire, projet collectif mené par les élèves et leurs partenaires étrangers, est un outil pédagogique à part entière dans une démarche d'ECSI. De la définition des objectifs communs, à la recherche de fonds jusqu'à la restitution de l'expérience, le séjour solidaire est un outil pertinent et efficace qui permet aux élèves de s'investir concrètement sur une action de développement et de vivre une rencontre interculturelle (cf. section 3, partie 2).



Le chantier solidaire : objectifs d'ECSI et démarche

### Quels cadres permettent l'organisation d'un chantier solidaire ?

#### × Les voyages scolaires

Les voyages scolaires à l'étranger sont encadrés par la circulaire n°2013-106 du 16 juillet 2013 qui ne restreint en aucun cas le contenu et la forme d'un séjour scolaire.

Ce texte rappelle entre autre que le voyage scolaire est le choix d'une équipe éducative et répond à un objectif pédagogique. Il doit concerner un groupe homogène d'élèves – une classe de niveau, des élèves partageant une même option ou travaillant sur un projet commun.

Enfin, la responsabilité du voyage incombe d'abord à l'enseignant ou à l'équipe qui l'organise puis l'autorisation administrative de départ dépend, dans le premier degré, de l'Inspection Académique, et dans le second degré, de la direction de l'établissement.

#### × Des dispositifs de mobilité

Différents dispositifs de mobilité en Europe et dans le monde proposent une expérience concrète d'ouverture linguistique et culturelle. Ils s'adressent à tous les publics (élèves, apprentis, acteurs du système éducatif), à travers une grande diversité d'actions.

Erasmus +, Partenariat scolaire,... pour connaître tous les dispositifs en fonction du niveau de votre groupe d'élèves, consultez la liste des programmes de mobilité sur [eduscol.education.fr](http://eduscol.education.fr).

#### × Quels interlocuteurs ?

Chaque académie définit une stratégie propre pour développer sa dimension européenne et internationale, que les établissements sont ensuite appelés à relayer de façon concrète. Les académies proposent donc de nombreux projets qui répondent à leur politique d'ouverture internationale.

Afin de mieux connaître ces projets et les décliner dans chaque établissement de façon adaptée, les chefs d'établissement sont invités à s'adresser aux Délégués académiques aux relations européennes et internationales et à la coopération (DAREIC) de leur académie.



## Partie 2 / S'appuyer sur des professionnels de l'éducation à la citoyenneté et à la solidarité internationale

### 1. Des structures de proximité : les réseaux régionaux multi-acteurs de la coopération et de la solidarité internationale

Depuis le milieu des années 1990, plusieurs régions françaises ont mis en place des réseaux régionaux "multi-acteurs" dédiés à la coopération et à la solidarité internationale. Ils se retrouvent autour de trois spécificités :

- Leur action s'inscrit sur un territoire régional.
- Leurs objectifs, dans un esprit de service public, sont d'améliorer la qualité des actions de coopération internationale et de solidarité, et de contribuer à l'ouverture internationale des habitants de leurs territoires.
- Ils animent un réseau "multi-acteurs" (associations, collectivités territoriales, établissements d'enseignement, structures d'éducation populaire, établissements publics, acteurs économiques, etc.) dans une dynamique d'échanges, de travail collaboratif, de concertation et de subsidiarité.

Cela se concrétise par la mise en œuvre de quatre activités :

- L'identification des acteurs à travers la constitution de bases de données, notamment des associations en capacité d'intervenir dans un cadre scolaire pour mener des actions d'éducation à la citoyenneté et à la solidarité internationale,
- L'information (veille informative, production et diffusion d'informations, etc.)
- L'appui aux porteurs de projet (formations, conseil, appui méthodologique, etc.)
- L'animation des échanges et de la concertation entre les acteurs (capitalisation d'expériences, mutualisation, organisation de rencontres, création de synergies, etc.)



**Henri AREVALO**

Président de Midi-Pyrénées Coopdev,

Secrétaire des réseaux régionaux multi-acteurs pour l'année 2015

*Interlocuteurs naturels des services de l'éducation nationale et de l'enseignement agricole, les réseaux régionaux multi-acteurs (RRMA) de la coopération internationale et de la solidarité facilitent la mise en relation*

*des enseignants avec les acteurs de la société civile de leur région sur les questions d'éducation à la citoyenneté mondiale.*

*Au cœur des dynamiques territoriales menées dans ce domaine, ils facilitent la mise en place de vos démarches auprès de collectivités territoriales et des institutions publiques.*

*Lieux ressources, ils identifient, accompagnent, orientent et forment des enseignants, responsables d'établissements, personnels d'académie, animateurs, bénévoles et professionnels du secteur associatif. En conformité avec les valeurs de notre République, ils contribuent ainsi à garantir la qualité des interventions éducatives menées dans un cadre scolaire ou péri-scolaire. Ils veulent également porter une haute vision de la coopération internationale et de la solidarité.*

*Soucieux de la proximité, les RRMA vous permettent enfin d'avoir accès à de nombreuses ressources, de vous tenir informés des dernières actualités et des différentes opportunités pour conduire et réussir un projet.*

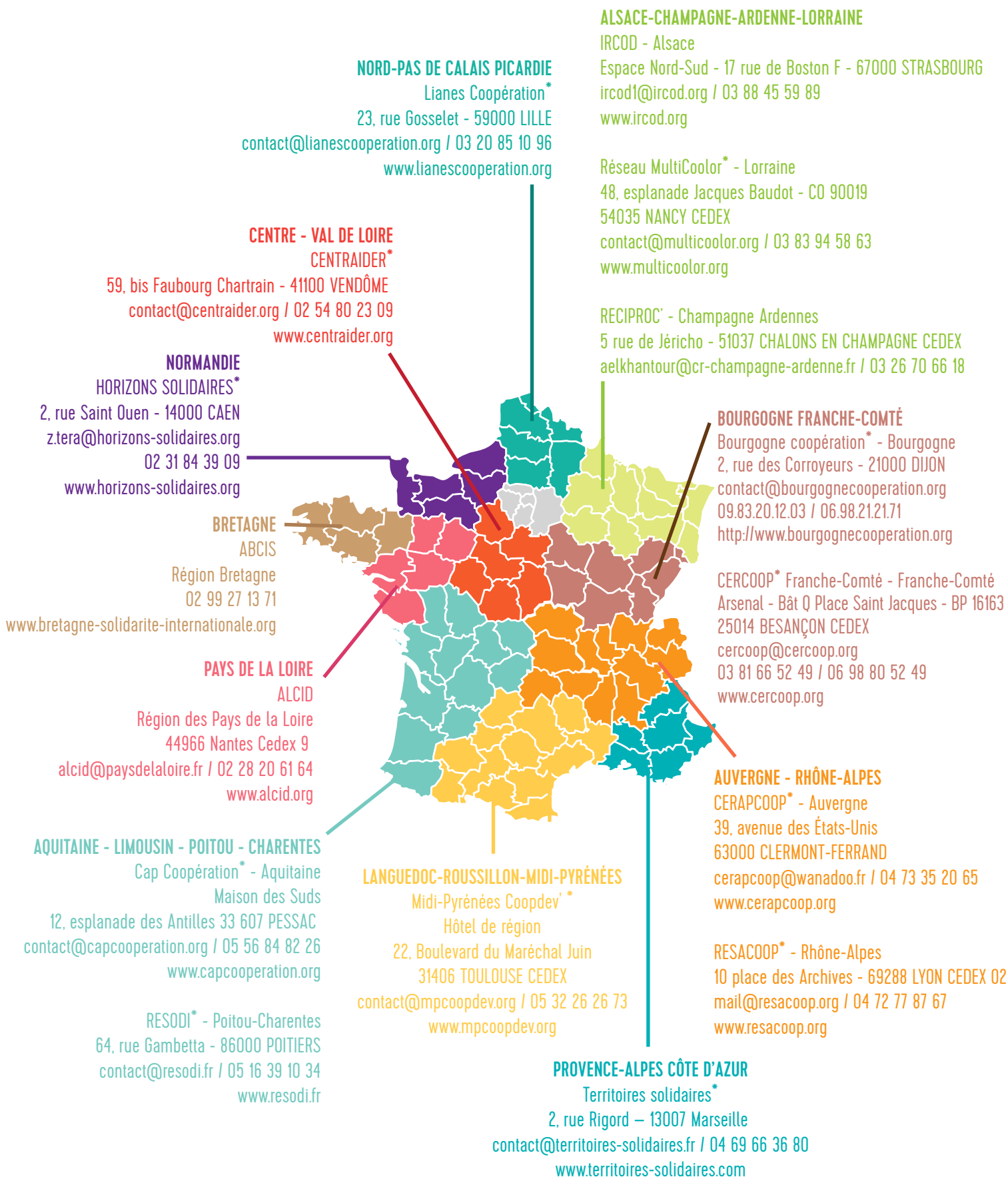
*Permettre aux jeunes de s'ouvrir aux autres pour mieux comprendre le monde et favoriser la cohésion sociale est aussi une de nos ambitions.*

*Témoignage*



## SECTION 2 / MISE EN PLACE DE L'ENSEIGNEMENT - Des dispositifs et des acteurs à mobiliser

A ce jour, il existe 16 espaces de concertation régionale. 12 d'entre eux sont constitués en entités indépendantes et répondent à la définition des réseaux régionaux multi-acteurs. Attention : suite à la fusion de certaines régions françaises, le nombre et les coordonnées des réseaux implantés sur ces territoires peuvent être amenés à évoluer.



\* : réseaux régionaux multi-acteurs

## 2. Des organisations spécialisées dans l'éducation à la citoyenneté et à la solidarité internationale

### Educasol

Plate-forme française d'éducation à la citoyenneté et à la solidarité internationale  
[www.educasol.org](http://www.educasol.org)

### "Comprendre pour agir"

Des outils pédagogiques au service de vos actions d'ECSI  
[www.comprendrepouragir.org](http://www.comprendrepouragir.org)

### ACODEV (Belgique)

Fédération des ONG de coopération au développement  
[www.acidev.be](http://www.acidev.be)

### Annoncer la Couleur (Belgique)

Annoncer la Couleur est un programme fédéral d'Éducation à la Citoyenneté Mondiale, financé par la Coopération belge au Développement. Leur site contient de nombreuses ressources.  
[www.annoncerlacouleur.be](http://www.annoncerlacouleur.be)

### CNCD (Belgique)

Centre National de Coopération au Développement, Belgique. Conçoivent des mallettes pédagogiques très complètes (souveraineté alimentaire, justice climatique...)  
[www.cncd.be](http://www.cncd.be)

### Artisans du Monde

Réseau de distribution associatif défendant le commerce équitable depuis 1974  
[www.artisansdumonde.org](http://www.artisansdumonde.org)

### Canopé

Le réseau Canopé édite des ressources pédagogiques transmédias (imprimées, numériques, mobiles, TV...) répondant aux besoins de la communauté éducative. Une librairie en ligne est accessible aux enseignants et chefs d'établissement.  
<https://www.reseau-canope.fr>

### CCFD-Terre Solidaire

Importante association française de développement, le CCFD-Terre Solidaire intervient dans 56 pays et s'engage activement pour l'éducation à la citoyenneté mondiale à travers la production de nombreuses ressources pédagogiques.  
[www.ccfid-terresolidaire.org](http://www.ccfid-terresolidaire.org)

### CEMEA (Centres d'Entraînement aux Méthodes d'Éducation Active)

Mouvement de personnes engagées autour des valeurs et des principes de l'éducation nouvelle et des méthodes d'éducation active qui propose différents outils et formations.  
<http://www.cemea.asso.fr>

### CFSI - Comité Français pour la Solidarité Internationale

Regroupant 20 organisations majeures de solidarité internationale, le CFSI s'engage notamment en faveur de l'alimentation et de l'agriculture familiale à travers la campagne AlimenTERRE.  
[www.cfsi.asso.fr](http://www.cfsi.asso.fr)

### Cotravaux

Cotravaux propose différentes formes d'actions, notamment les chantiers de bénévoles et les volontariats, où se mêlent objectifs individuels de changement personnel et objectifs collectifs de transformation sociale  
<http://www.cotravaux.org>

### Étudiants & Développement

Organisation de jeunes et d'étudiants, elle organise régulièrement des temps de formation et d'accompagnement sur les thématiques de l'ECSI  
[www.etudiantsetdeveloppement.org](http://www.etudiantsetdeveloppement.org)

### F3E (Évaluer, Échanger, Éclairer)

L'association vise à promouvoir la qualité des actions et propose une expertise autour de la méthodologie, de l'évaluation, de la capitalisation et de l'échange d'expériences.  
<http://f3e.asso.fr>

### Fédération Léo Lagrange

Fédération d'éducation populaire qui propose différents dispositifs pour guider les jeunes ou les accompagnants dans leurs projets de mobilité et d'engagement citoyen.  
<http://www.leolagrange.org>

### France Volontaires

Plateforme nationale qui a pour objet de promouvoir, de développer et d'accompagner les différentes formes de volontariats d'échanges et de solidarité.  
[www.france-volontaires.org](http://www.france-volontaires.org)

### ITECO (Belgique)

Centre de formation dédié au développement et à la solidarité internationale, il édite la revue Antipodes et travaille autour de l'éducation sociopolitique, de la communication interculturelle et de l'ECSI.  
[www.iteco.be](http://www.iteco.be)

### KuriOz

Association d'éducation populaire qui propose de nombreuses ressources pédagogiques disponibles sur leur site Internet.  
[www.kurioz.org](http://www.kurioz.org)

### Lafi-Bala

L'association conçoit et édite des outils pédagogiques, anime des actions d'ECSI notamment de sensibilisation aux réalités culturelles de l'Afrique de l'Ouest.  
[www.lafibala.org](http://www.lafibala.org)

### La Ligue de l'enseignement

Acteur majeur de l'éducation populaire regroupant près de 30000 associations françaises, la Ligue de l'enseignement s'engage sur des actions d'éducation à la citoyenneté, de mobilité européenne et internationale.  
<http://www.laligue.org>

### RED - Réseau Education au Développement

Réseau de l'enseignement agricole dédié à l'ECSI, son site héberge de nombreuses ressources liées aux thématiques agricoles.  
<http://red.educagri.fr>

### Ritimo

Réseau d'information et de documentation sur la solidarité internationale et le développement durable, il regroupe des lieux et des organisations réparties dans toute la France qui bénéficient de ressources documentaires et d'outils pédagogiques.  
[www.ritimo.org](http://www.ritimo.org)

### Starting Block

Association de jeunes adultes qui mène des actions d'ECSI, propose des temps de formations et des outils pédagogiques.  
[www.starting-block.org](http://www.starting-block.org)

Liste non exhaustive.

### 3. L'action des collectivités territoriales

Les conseils régionaux peuvent soutenir des projets d'ECSI dans les lycées. Compétente dans le domaine de l'éducation et de la formation professionnelle, la région assure notamment la construction, l'entretien et le fonctionnement des lycées d'enseignement général et des lycées et établissements d'enseignement agricole. Plusieurs conseils régionaux sont également actifs dans le domaine de la solidarité internationale. Plusieurs d'entre eux proposent des outils financiers pour soutenir la mise en place de vos projets. Une demande d'appui financier peut également être effectuée par le biais d'une association de votre établissement, votre Maison des lycéens ou votre foyer socio-éducatif par exemple, ou une association partenaire de votre établissement, pour mettre en place des actions péri ou extra-scolaires liées à l'ECSI.

Selon les régions, différents dispositifs sont proposés. Renseignez-vous auprès de votre conseil régional.

Votre municipalité, votre communauté de communes ou votre département sont peut-être également engagés sur ces thématiques, n'hésitez pas à les contacter directement.

**A qui s'adresser ?** Selon la collectivité, aux élus et services responsables des relations internationales, de l'éducation, de la jeunesse ou des lycées. Pour vous guider, votre réseau régional multi-acteurs peut également répondre à vos questions.

